

MS Access – Dotazy SQL

Dotaz SELECT - opakování

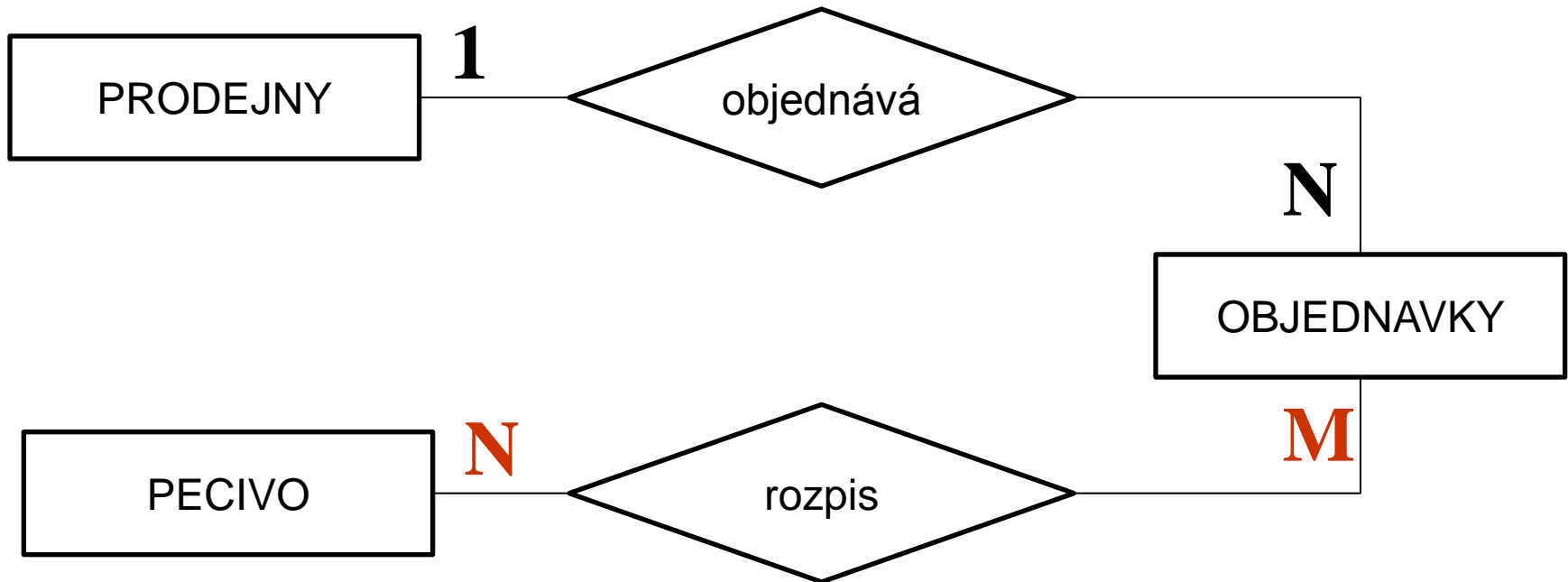
Michal Nykl
Materiály pro cvičení KIV/ZIS
2012

Červeně značené výsledky odpovídají souboru
cv6_TestovacíDB-Pekarna150412.accdb

Formulace úlohy

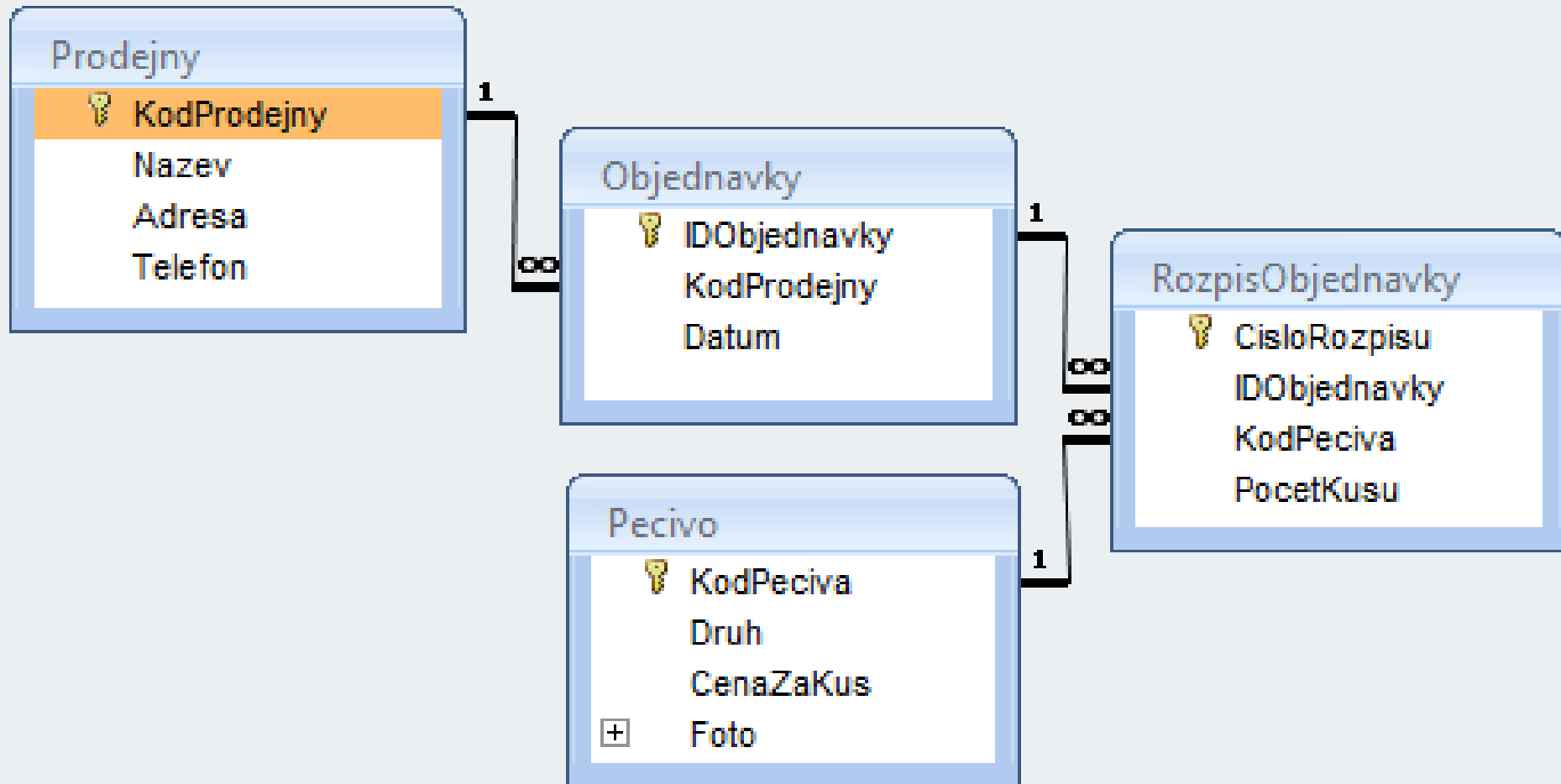
- Pekárna nabízí svůj sortiment pečiva včetně ceny jednotlivých druhů různým prodejnám.
- Prodejny objednávají z této nabídky v různých dnech různé druhy pečiva.
- Každá prodejna v objednávce uvádí požadované druhy a množství pečiva.

Vícetabulková databáze



Vícetabulková databáze

Rozložená vazba N:M mezi tab. OBJEDNAVKY a tab. PECIVO



Vyzkoušejte si navrhnout
následující dotazy v jazyce SQL

Dotaz

- A1) Vypište jména obchodních řetězců, kterým pekárna dodává zboží (pozn.: obchodní řetězec zastupuje prodejny stejného jména). (3 jména)
- A2.1) Vypište jména měst, do kterých prodejna dodává zboží. (4 města)
- A2.2) Vypište jména měst, ve kterých jsou prodejny Astra **nebo** Rondo. (3 města)
- A2.3) Vypište jména měst, ve kterých jsou prodejny Mana a Rondo. (2 města)
- A2.4) Vypište jména měst, ve kterých je prodejna Rondo a není prodejna Astra. (Ostrava)
- A2.5) Vypište jména měst, ve kterých jsou alespoň dvě prodejny. (3 jména)
- A2.6) Vypište předchozí příklad číslem. (3)

Dotaz

- B1.1) Vypište jednotlivé druhy pečiva s cenou za 100ks a daný sloupec pojmenujte „Cena za 100ks“
- B1.2) Rozšiřte dotaz o proměnnou s volbou počtu ks.
- B2) Vypište jaké typy koláčů a chleba pekárna nabízí. (6 druhů)
- B3) Vypište pečiva, která stojí méně než kobliha. (hous. a roh.)
- B4.1) Jaká je průměrná cena jednoho kusu pečiva (7,45)
- B4.2) Vypište pečiva, která jsou dražší než průměrná cena jednoho kusu pečiva (viz předchozí příklad). (5 druhů)
- B5.1) Jaká je nejnižší a nejvyšší cena pečiva. (0,8 a 15)
- B5.2) Vypište pečiva, která mají nejnižší nebo nejvyšší cenu. (rohlík a chléb celozrnný)
- B5.3) Vypište, kolik pečiv má nejnižší nebo nejvyšší cenu. (2)

Dotaz

- C1.1) Vypište objednávky, včetně objednaného pečiva, firem Astra z měsíce května. (30 záznamů)
- C1.2) Kolik rohlíků objednaly prodejny Astra v měsíci květnu a kolik to celkem stálo? (307 ks, 245,6 Kč)
- C2) Kolik stála nejdražší objednávka? (1042,8 Kč)
- C3) Vypište, kolik průměrně stojí jedna objednávka.
(cca 428Kč)
- C4) Vypište, kolik jednotlivé prodejny zaplatily za své objednávky ve 4. čtvrtině roku 2010. (1.Astra=4814Kč)
- C5) Vypište, kolikrát jednotlivé prodejny objednali vánočku.
(1.Astra=4814Kč)
- C6) Vypište kolik stály všechny objednané koláče. (87440Kč)
- C7) Vypište, kolikrát byly společně objednány kobliha a rohlík. (62x)

Dotaz

- D1) Vypište jméno města, ve kterém objednávají nejvíce vánoček. (Plzeň=380)
- D2) Vypište, jaká pečiva byla nadprůměrné žádána v období od 20.12.2010 do 31.12.2010. (3 pečiva)
- D3) Které pečivo se nejvíce dováží do Ostravy nebo Brna? (houska=8955)
- D4) Které pečivo, která prodejna objednává nejvíce? (6xH,2xR)
- D5) Vypište, celkovou výši objednávek řetězce Rondo. (118300,8 Kč)

- X1) O kolik Kč by pekárna zvýšila zisk, kdyby zvedla cenu rohlíků a housek o 8%? (23552,256Kč)

Děkuji za pozornost